

Hagstofa Íslands

14. nóvember 2008

Tekjur og efnahagur barnafjölskyldna árið 2007
Rannsókn á ráðstöfunartekjum, eignum og skuldum eftir
sambúðarstöðu foreldra og því hvar börn þeirra búa

Skýrsla unnin fyrir

Nefnd um stöðu einstæðra og forsjárlausra foreldra (og foreldra með sameiginlega forsjá) og réttarstöðu barna þeirra

Vinnsluaðilar:

Magnús S. Magnússon

Ólöf Garðarsdóttir

Guðjón Hauksson

Helga Katrín Tryggvadóttir

Guðrún Ragnheiður Jónsdóttir

Stefán Þór Jansen

Efnisyfirlit

Markmið

Inngangur

I. Sambúðarstaða foreldra

II. Tekjur, eignir og skuldir eftir sambúðarstöðu foreldra

Töflur í aðalhluta skýrslu

- Tafla 1.1. Sambúðarstaða feðra og mæðra með börn 18 ára og yngri 1. janúar 2008.
- Tafla 1.2. Einstæðir foreldrar eftir því hvort eigin börn 18 ára og yngri hafa lögheimili hjá þeim
- Tafla 1.3. Foreldrar í sambúð (eða giftir) eftir því hvort eigin börn eiga lögheimili hjá þeim eða ekki.
- Tafla 1.4. Foreldrar í sambúð (eða giftir) eftir því hvort eigin börn eða stjúpbörn eiga lögheimili hjá þeim.
- Tafla 1.5. Meðalfjöldi barna 18 ára og yngri eftir sambúðarstöðu foreldra
- Tafla 2.1. Fjöldi fullorðinna einstaklinga í tekjurannsókn miðað við upphaflegan hóp foreldra.
- Tafla 2.2. Tekju- og eignaupplýsingar. Nokkrar skilgreiningar.
- Tafla 2.3. Barnafjölskyldur 1. janúar 2008 í tekju- og eignahluta rannsókna.
- Tafla 2.4. Ráðstöfunartekjur á neyslueiningu tekjuárið 2007. Samanburður aðferða I–III.
- Tafla 2.5. Röðun foreldra í tekjuhópa (tekjufimmtunga) eftir sambúðarstöðu. Samanburður aðferða I–III. Tekjuár: 2007

Skýringarmyndir í aðalhluta skýrslu

- Mynd 2.1. Ráðstöfunartekjur heimila á neyslueiningu (miðgildi) samkvæmt aðferð I og II.
- Mynd 2.2. Röðun foreldrahópa í tekjufimmtunga samkvæmt aðferð I.
- Mynd 2.3. Röðun foreldrahópa í tekjufimmtunga samkvæmt aðferð II.
- Mynd 2.4. Fjöldi foreldra og barna í neðsta tekjufimmtungi.
- Mynd 2.5. Miðgildi ráðstöfunartekna á neyslueiningu eftir sambúðarstöðu og aldri foreldra.
- Mynd 2.6. Hlutfall foreldra undir þrítugu sem lenda í tveimur neðstu tekjufimmtungunum.
- Mynd 2.7. Íbúðarlánaskuldir sem hlutfall af eign, %
- Mynd 2.8. Aðrar skuldir í hlutfalli af heildarskuldum, %
- Mynd 2.9. Heildarskuldir í hlutfalli af eign, %
- Mynd 2.10. Eignir umfram skuldir í hlutfalli af eign, %

Töflur í viðauka

- Viðaukatafla 1. Barnafjölskyldur eftir aldri foreldra 1. janúar 2008.
- Viðaukatafla 2. Ráðstöfunartekjur á neyslueiningu með samanburði aðferða I–II. Röðun foreldra í tekjuhópa (tekjufimmtunga) eftir sambúðarstöðu, aldri og því hvort börn búa á heimili viðkomandi. Tekjuár: 2007.
- Viðaukatafla 3. Ráðstöfunartekjur á neyslueiningu eftir sambúðarstöðu, aldri og því hvort börn búa á heimili viðkomandi. Röðun tekna. Tekjuárið 2007.
- Viðaukatafla 4. Skuldir og eignir eftir sambúðarstöðu og aldri foreldra í árslok 2007.
- Viðaukatafla 5. Röðun foreldra og barna í tekjuhópa (tekjufimmtunga) eftir sambúðarstöðu foreldra og fjölda barna á heimili og utan þess. Tekjuár: 2007.

Markmið

Að beiðni nefndar um stöðu einstæðra og forsjárlausra foreldra (og foreldra með sameiginlega forsjá) og réttarstöðu barna þeirra, sem félagsmálaráðherra skipaði 9. nóvember 2007, hefur Hagstofa Íslands tekið saman meðfylgjandi skýrslu. Markmiðið var að kanna fjölda foreldra eftir sambúðarstöðu þeirra, aldri og því hvort börn búa hjá þeim eða ekki. Jafnframt var Hagstofan beðin að kanna möguleika þess að afla upplýsinga um hagi foreldra í því skyni að varpa ljósi á mismunandi fjárhagsstöðu foreldra, eftir því hvort þeir voru í sambúð eða einstæðir og því hvort börn þeirra bjuggu á heimili þeirra eða ekki. Einnig var þess óskað þess að kannað væri samhengið milli aldurs foreldra og ráðstöfunartekna þeirra auk eigna og skulda heimilanna eftir sambúðarstöðu foreldra. Skýrsla þessi tekur mið af stöðu foreldra barna, 18 ára og yngri, 1. janúar 2008 og skiptist í aðalatriðum í tvo hluta: Í fyrri hlutanum er fjallað um hina ýmsu foreldrahópa eftir sambúðarstöðu þeirra og því hvort börn þeirra eiga lögheimili hjá þeim eða annars staðar. Í síðari hlutanum eru foreldrahóparnir kannaðir út frá fjárhagslegum atriðum, einkum ráðstöfunartekjum tekjuárið 2007 auk eigna og skulda í árslok 2007.

Inngangur

Um forsjá og forsjárfyrirkomulag

Ekki er tekið tillit til forsjárfyrirkomulags í þessari úttekt. Börn eru þannig talin eiga heimili þar sem lögheimili þeirra er skráð. Eins og fram hefur komið í útgáfum Hagstofunnar á undanförunum misserum er sameiginleg forsjá nú regla fremur en undantekning við skilnað og sambúðarslit. Samkvæmt bráðbirgðatölum Hagstofunnar fyrir árið 2007 fóru 83,2% foreldra sameiginlega með forsjá barns eftir skilnað og sambúðarslit. Gera má ráð fyrir að þar sem foreldrar fara með sameiginlega forsjá hafi börn oft á tíðum í reynd tvö heimili. Hér er rétt að taka fram að þótt forsjáin sé sameiginleg heyrir til undantekninga að börn hafi lögheimili hjá föður við skilnað eða sambúðarslit. Árið 2007 var lögheimili barnsins eftir skilnað eða sambúðarslit í 91,9% tilvika hjá móður þess.

Heimildir rannsóknarinnar og uppbygging gagnagrunns

Neðangreindar niðurstöður byggja í aðalatriðum á þremur meginstöðum upplýsinga: Í fyrsta lagi á upplýsingum skattframtala um tekjur, eignir og skuldir; í öðru lagi á árlegum upplýsingum úr þjóðskrá, og í þriðja lagi hvílir rannsóknin á viðamikilli uppbyggingu Hagstofunnar á gagnagrunni um fjölskyldur, foreldra og börn þeirra undanfarna áratugi.

Gagnagrunnurinn, sem fyrri hluti þessarar skýrslu byggir á, geymir upplýsingar um 44.604 feður og 46.586 mæður. Þar eru upplýsingar um fjölda barna sem einstaklingar eignuðust á árabílinu 1989–2007 og um þau börn (eigin börn og stjúp börn) sem hafa lögheimili hjá viðkomandi 1. janúar 2008. Rétt er að hafa í huga

að ekki eru til upplýsingar um barneignir hafi barnið ekki verið skráð í íbúaskrá þjóðskrár (sem yfirleitt merkir að það hafi aldrei flutt til Íslands).

Í fyrsta hluta þessarar samantektar er gerð grein fyrir sambúðarstöðu foreldra. Upplýsingarnar eru greindar eftir kyni og því hvort eigin börn og/eða stjúpbörn hafi lögheimili hjá viðkomandi. Í seinni hluta samantektarinnar er gerð grein fyrir tekjum, eignum og skuldum þessara hópa og upplýsingar greindar eftir aldri foreldranna. Þó ber að hafa í huga að þar sem ekki voru tiltækar fullnægjandi upplýsingar á skattframtali varðandi 7% foreldranna eru færri einstaklingar á bak við rannsóknina í tekjuhlutanum. Nánari grein er gerð fyrir þessu brottfalli aftar í skýrslunni.

I. Sambúðarstaða foreldra

Tafla 1.1. sýnir skiptingu 44.604 feðra og 46.586 mæðra, sem eignuðust börn árin 1989–2007, eftir sambúðarstöðu 1. janúar 2008. Óvígð sambúð og hjónaband eru hér lögð að jöfnu og kallað sambúð. Feður í sambúð (ýmist með barnsmóður eða öðrum einstaklingi) voru 34.738 sem samsvarar til 77,9% allra feðra. Mæður í sambúð voru 34.802 eða 74,7% allra mæðra. Einstæðar mæður eru talsvert stærri hópur en einstæðir feður. Einstæðar mæður voru 11.504 (24,7% mæðra alls) en einstæðir feður 9.624 (21,6% feðra alls). Upplýsingar vantar um sambúðarstöðu 522 foreldra (242 feður og 280 mæður) og er þeim sleppt í athuguninni hér á eftir.

Tafla 1.1. Sambúðarstaða feðra og mæðra með börn 18 ára og yngri (fædd árin 1989–2007) 1. janúar 2008.

	Alls	Í sambúð	Einstæðir foreldrar	Óupplýst
Feður	44.604	34.738	9.624	242
Mæður	46.586	34.802	11.504	280
Hlutföll, %				
Feður	100,0	77,9	21,6	0,5
Mæður	100,0	74,7	24,7	0,6

Sé hópur einstæðra foreldra skoðaður sérstaklega kemur í ljós að mun algengara er að öll börn móður búi hjá henni en að börn föður búi hjá honum (tafla 1.2). Þar kemur fram að 10.433 einstæðar mæður (90,7%) hafa öll eigin börn skráð á heimili þeirra. Hið sama á við um einungis 1.138 einstæða feður (11,8%). 4,9% einstæðra mæðra hafa hluta barna sinna á heimili en 6,3% einstæðra feðra. Í sömu töflu kemur einnig skýrt fram að flestir einstæðu feðranna hafa ekkert eigið barn á heimili. Fjöldi feðra í slíkri stöðu var 7.883 (81,9% af einstæðum feðrum). Fjöldi þeirra einstæðu mæðra sem ekkert eigið barn hafði á heimilinu var 503 eða 4,4% af heild (tafla 1.2).

Tafla 1.2. Einstæðir foreldrar eftir því hvort eigin börn 18 ára og yngri hafa lögheimili hjá þeim

	Einstæðir foreldrar alls	Öll eigin börn á heimili	Einhver eigin börn á heimili	Ekkert eigið barn á heimili
Feður	9.624	1.138	603	7.883
Mæður	11.504	10.433	568	503
Hlutföll, %				
Feður	100,0	11,8	6,3	81,9
Mæður	100,0	90,7	4,9	4,4

Sambúðarfólk var einnig skoðað eftir því hvort eigin börn bjuggu hjá þeim eða ekki (tafla 1.3) Þar kemur í ljós að langalgengast er að mæður sem eru í sambúð (með barnsföður eða öðrum) hafi öll eigin börn hjá sér (98,6%). Taflan sýnir einnig að af þeim feðrum sem eru í sambúð hafa 88,7% öll eigin börn hjá sér. Þar að auki hafa 2.656 feður í sambúð (7,6%) hluta barna sinna á lögheimili sínu og 1.272 feður í sambúð (3,7%) eiga ekkert eigið barn á heimili. Mæður sem eru í sambúð og hafa annað hvort ekkert eigið barn eða hluta barna sinna á eigin heimili eru hins vegar örfá hundruð (1,4%).

Tafla 1.3. Foreldrar í sambúð eftir því hvort eigin börn (18 ára og yngri) eiga lögheimili hjá þeim eða ekki.

	Í sambúð alls	Öll eigin börn á heimili	Einhver eigin börn (en ekki öll eigin börn) á heimili	Ekkert eigið barn á heimili
Feður	34.738	30.810	2.656	1.272
Mæður	34.802	34.324	337	141
Hlutföll, %				
Feður	100,0	88,7	7,6	3,7
Mæður	100,0	98,6	1,0	0,4

Tafla 1.4 sýnir að langflest sambúðarfólk býr einungis með eigin börnum. Hjá feðrum í sambúð er þetta hlutfall 87,7% en hjá mæðrum er hlutfallið 98,4%. Einungis 1,2% mæðra í sambúð búa með stjúpbörnum og 9,8% feðra. Karlar í sambúð sem eiga börn 18 ára og yngri og búa á barnlausu heimili eru 863 (2,5%). Hið sama á við um 138 mæður (0,4%).

Tafla 1.4. Foreldrar í sambúð eftir því hvort eigin börn eða stjúpbörn 18 ára og yngri eiga lögheimili hjá þeim.

	Í sambúð alls	Einungis eigin börn á heimili	Eigin börn og stjúpbörn á heimili	Einungis stjúpbörn á heimili	Engin börn á heimili
Feður	34.738	30.482	2.984	409	863
Mæður	34.802	34.255	406	3	138
Hlutföll, %					
Feður	100,0	87,7	8,6	1,2	2,5
Mæður	100,0	98,4	1,2	0,0	0,4

Tafla 1.5 sýnir meðalbarnaeign ólíkra hópa sem og meðalfjölda barna sem hafa lögheimili hjá viðkomandi og meðalfjölda þeirra barna sem búa annars staðar. Taflan sýnir að fólk í sambúð á að meðaltali fleiri börn en hinir sem eru einstæðir. Meðalfjöldi barna sem konur í sambúð eiga er 1,86, og 1,82 hjá körlum (tafla 1.5). Þá er það algengara að börn karla búi ekki á heimili þeirra. Mæður sem ekki eru í sambúð eiga að meðaltali 1,57 börn og eru 1,47 með lögheimili á þeirra heimili. Feður sem ekki eru í sambúð eiga 1,58 börn en einungis 0,23 eru með lögheimili á þeirra heimili.

Tafla 1.5. Meðalfjöldi barna 18 ára og yngri (fædd 1989–2007) eftir sambúðarstöðu foreldra

	Fjöldi barna		
	Barnaeign alls	Þar af börn á heimili	Þar af börn utan heimilis
Einstæðar mæður			
Alls	1,57	1,47	0,10
Með börn á heimili	1,58	1,53	0,05
án barna á heimili	1,31	•	1,31
Einstæðir feður			
alls	1,58	0,23	1,35
með börn á heimili	1,78	1,29	0,49
án barna á heimili	1,54	•	1,54
Fólk í sambúð			
alls	1,84	1,78	0,06
konur	1,86	1,85	0,01
karlar	1,82	1,71	0,11

II. Tekjur, eignir og skuldir eftir sambúðarstöðu foreldra

Í þessum hluta skýrslunnar eru bornar saman ráðstöfunartekjur, eignir og skuldir ólíkra foreldrahópa. Einstaklingum er skipt í fimm hópa: (1) sambúðarfólk, (2) einstæðar mæður með börn á heimili, (3) einstæðar mæður án barna á heimili, (4) einstæða feður með börn á heimili og (5) einstæða feður án barna á heimili. Þá er öllum þessum hópum skipt í þrjá aldurshópa: (i) foreldra undir þrítugu, (ii) foreldra á aldrinum 30–39 ára, og (iii) foreldra 40 ára og eldri.

Athugun á skattagögnum leiddi í ljós að nauðsynlegt reyndist að sleppa allnokkrum einstaklingum úr rannsókninni. Við samkeyrslu gagna bættust reyndar nokkrir einstaklingar við sambúðarfólkið, þ.e.a.s þeir sambúðaraðilar sem sjálfir eiga ekki börn. Eftirfarandi ástæður liggja að baki því að einstaklingum var sleppt úr rannsókninni: 1) Einstaklingur skilaði ekki skattskýrslu og upplýsingar um tekjur liggja því ekki fyrir. 2) Einstaklingur bjó í útlöndum 1. janúar 2007 og hafði þar af leiðandi ekki tekjur hér á landi allt skattaárið 2007. 3) Maki bjó í útlöndum 1. janúar 2008.

Tafla 2.1 sýnir upphaflegan fjölda foreldra samkvæmt fyrri hluta þessarar skýrslu til samanburðar við þá sem eru með í síðari hlutanum varðandi fjárhagslegu þættina.

Tafla 2.1. Fjöldi fullorðinna einstaklinga í tekjurannsókn miðað við upphaflegan hóp foreldra.

	Upphaflegur fjöldi foreldra í þýði	Fjöldi í tekjuathugun	Í tekjuathugun sem hlutfall af upphaflegum fjölda, %
Fjöldi			
Alls í rannsókn	90.668	84.495	93,2
Sambúðarfólk alls	69.540	66.220	95,2
Karlur	34.738	33.110	95,3
Konur	34.802	33.110	95,1
Einstæðar mæður með börn	11.001	10.151	92,3
Einstæðar mæður án barna	503	414	82,3
Einstæðir feður með börn	1.741	1.402	80,5
Einstæðir feður án barna	7.883	6.308	80,0
Hlutfallsleg skipting, %			
Alls í rannsókn	100,0	100,0	•
Sambúðarfólk alls	76,7	78,4	•
karlar	38,3	39,2	•
konur	38,4	39,2	•
Einstæðar mæður með börn	12,1	12,0	•
Einstæðar mæður án barna	0,6	0,5	•
Einstæðir feður með börn	1,9	1,7	•
Einstæðir feður án barna	8,7	7,5	•

Við úrvinnslu skýrslunnar á tekjum, eignum og skuldum foreldra voru skattframtöl einstaklinga tekjuárið 2007 lögð til grundvallar. Úrvinnsla upplýsinga um eignir og skuldir var tiltölulega einföld í framkvæmd. Aftur á móti stóð Hagstofan frammi fyrir álitafnum varðandi upplýsingar um tekjur einstaklinga. Til að geta borið saman fjárhagslega afkomu mismunandi hópa foreldra þarf auk launa og lífeyrisgreiðsla að taka tillit til millifærslna og bótagreiðslna hins opinbera og almannatryggingakerfisins.

Hugtakið ráðstöfunartekjur

Í þessari rannsókn á tekjum foreldra hefur að mestu verið notast við sambærilega tekjuskilgreiningu og notast er við í Evrópsku lífskjararannsókninni (EU-SILC, European Survey on Income and Living Conditions), sem Hagstofa Íslands tekur virkan þátt í. Til að reikna út ráðstöfunartekjur eru lagðar saman launatekjur, lífeyris- og bótagreiðslur og hlunnindi foreldra og barna undir lögaldri, ennfremur fjáreignatekjur (þó ekki hagnaður af söluandvirði hlutabréfa) og aðrar tekjur ef einhverjar eru. Frá þessum tekjum dragast svo greiddir skattar og greitt meðlag, en þar sem upplýsingar um það koma ekki fram á skattframtölum hefur það verið áætlað í þessari rannsókn. Gert er ráð fyrir að sá framteljandi sem á barn sem ekki býr á hans lögheimili, greiði einfalt meðlag að fjárhæð 18.284 krónur á mánuði árið 2007.

Vegna rannsóknarinnar á tekjum mismunandi foreldrahópa hafa grunngögnin í vinnslu Hagstofunnar verið aðlöguð þörfum verkefnisins. Hjá þeim foreldrum sem eru í sambúð eru tekjur einstaklings helmingur samanlagðra tekna beggja. Rannsókn þessi fyrir foreldranefndina vísar í tveimur atriðum frá Evrópsku lífskjararannsókninni hvað meðferð tekna varðar: 1) Tekjur barna á heimilinu eru ekki meðtaldar. 2) Gert er ráð fyrir að allir skattar séu greiddir á tekjuárinu en ekki að hluti þeirra geti verið eftirágreiddir.

Tafla 2.2. dregur saman í eina töflu upplýsingar um tekjur, eignir og skuldir sem notaðar eru í rannsókninni og hvar í skattagrunni RSK má finna grunngögnin.

Tafla 2.2. Tekju- og eignaupplýsingar. Nokkrar skilgreiningar.

Ráðstöfunartekjur	Allar tekjur og bótagreiðslur að frádregnum kostnaði, fjáreignatekjur (þó ekki söluhagnaður af andvirði hlutabréfa) að frádregnum sköttum og að viðbættum barnabótum og vaxtabótum
Skattfrjálsar greiðslur frá Tryggingastofnun	Að stærstum hluta móttekið meðlag
Eignir	Eignir alls. Hafa þarf í huga að hlutabréf eru talin fram á nafnvirði
Skuldir vegna íbúðarkaupa	Reitur 45 á framtali
Aðrar skuldir	Reitir 165 og 168 á framtali
Meðlagsgreiðslur til foreldris sem barn býr hjá	Meðlag sem foreldri greiðir til hins foreldrisins. Kemur ekki fram á framtali, en gengið út frá því að foreldri sem barn býr ekki hjá greiði einfalt meðlag

Hugtakið neyslueining

Vegna þess að heimili eru misstór og ólík í samsetningu geta skapast vandamál þegar afkoma þeirra er borin saman. Ein aðferð til að leysa þetta er að búa til vogir sem taka tillit til mismunandi samsetningar heimilanna. Útgjöld heimila þurfa ekki að aukast í réttu hlutfalli við fjölda heimilismanna. Ef tekið er dæmi má nefna þá viðteknu skoðun að útgjöld vegna barna – einkum þeirra yngri – eru talin nema lægri fjárhæðum en útgjöld vegna fullorðinna. Þá er ekki síður nauðsynlegt að taka tillit til heimilisstærðar og þeirrar hagkvæmni í rekstri heimilisins sem fæst við það að fleiri en einn búa undir sama þaki. Útgangspunkturinn er því sá að einstaklingar á heimili stofna til misjafnlega mikilla útgjalda af ráðstöfunartekjum þess. Með því að umreikna stærð heimilis í neyslueiningar er tekið tillit til þess að stór heimili eru að öllu jöfnu hagkvæmari í rekstri en lítil og að útgjöld vegna barna eru talin vera minni en útgjöld vegna fullorðinna.

Neyslueining er reiknuð sem stuðull fyrir sérhvert heimili í rannsókninni á þann veg að fyrsta fullorðna einstaklingnum á heimili er gefinn stuðullinn 1, maka stuðullinn 0,5 og hverju barni stuðullinn 0,3. Heimili sem samanstendur af sambúðarfólki og þremur börnum reiknast sem 2,4 neyslueiningar ($1+0,5+0,3+0,3+0,3=2,4$) en heimili einstæðrar móður með eitt barn telst með sömu aðferð vera 1,3 neyslueiningar ($1+0,3=1,3$). Þessi nálgun er í stórum dráttum hin sama og notuð er hjá Eurostat (hagstofu Evrópusambandsins). Hún vísar þó frá viðmiðunum Eurostat að því leyti að börn foreldra á heimili, 18 ára og eldri, eru ekki með í þessari athugun. Þá hefur Hagstofan í þessari rannsókn gefið öllum börnum stuðulinn 0,3 óháð aldri þeirra. Hjá Eurostat er gengið út frá því að börn yngri en 14 ára fái stuðulinn 0,3 en börn 14 ára og eldri stuðulinn 0,5.

Ráðstöfunartekjur á neyslueiningu

Ráðstöfunartekjur á neyslueiningu (equivalised disposable income) eru skilgreindar sem ráðstöfunartekjur deilt með neyslueiningunni sem reiknast fyrir tiltekið heimili. Ef vikið er að ráðstöfunartekjum þeirra tveggja heimila sem að ofan er getið og hvernig þær skiptast á heimilisfólkið má segja að heimili með hjón og þrjú börn sem hafa 500 þúsund krónur í ráðstöfunartekjur alls á mánuði hafi 208 þúsund krónur í ráðstöfunartekjur á neyslueiningu ($500 / (1 + 0,5 + 0,3 + 0,3 + 0,3) = 500 / 2,4 = 208$). Heimili einstæðrar móður með eitt barn og 250 þúsund krónur í ráðstöfunartekjur hefði samkvæmt sömu reikniformúlu 192 þúsund krónur í ráðstöfunartekjur á neyslueiningu ($(250 / (1 + 0,3)) = 250 / 1,3 = 192$). Með þessu móti er mögulegt að bera saman afkomu milli ólíkra heimilistegunda. Hér eftir verður þessi aðferð kölluð Aðferð I.

Hagstofan var beðin um að kanna fleiri kosti við að reikna út ráðstöfunartekjur á neyslueiningu en þá sem lýst er hér að ofan (Aðferð I). Ókostur Aðferðar I er sá að ekki tekið tekið tillit til forsjárfyrirkomulags við skilgreiningu hópanna. Flokkurinn „einstætt foreldri án barna á heimili“ samanstendur þannig af forsjárlausum foreldrum og foreldrum sem hafa valið sameiginlega forsjá en þar sem barnið hefur lögheimili hjá hinu foreldrinu. Einstæðir foreldrar sem valið hafa sameiginlega forsjá og þar sem barnið hefur lögheimili hjá hinum aðilanum teljast því að öllu jöfnu hafa hærri ráðstöfunartekjur á neyslueiningu en hinir foreldrarnir sem hafa börnin hjá sér. Því er í seinni nálgunni (Aðferð II) gengið út frá því að allir foreldrar beri jafnan kostnað af framfærslu barna óháð því hvort börnin hafa lögheimili hjá viðkomandi eða ekki. Út frá þessum rökum eru börn samkvæmt aðferð II ekki höfð með við útreikninga á ráðstöfunartekjum á neyslueiningu. Áfram er þó gert ráð fyrir þeirri hagkvæmni sem felst í því að tveir fullorðnir búi saman. Stuðullinn 1,5 (1+0,5) er því notaður til að reikna ráðstöfunartekjur sambúðarfólks.

Aðferð III. Þá kannaði Hagstofa kosti þess að beita aðferð II í breyttri útfærslu þar sem ekki er gert ráð fyrir stærðarhagkvæmni heimila. Hefur aðferðin (líkt og aðferð II) áhrif á ráðstöfunartekjur foreldra sem búa í sambúð. Stuðullinn fyrir fólk í sambúð samkvæmt aðferð III er því 2,0 (1,0+1,0). Óhætt er að fullyrða að aðferð III megi telja lakasta kostinn til að bera saman hinar ólíku fjölskyldugerðir í rannsókninni. Hagstofan mælir því ekki með aðferð III við samanburðarathuganir á ráðstöfunartekjum heimila.

Helstu niðurstöður varðandi ráðstöfunartekjur, eignir og skuldir

Einstaklingar í afkomuhluta þessarar skýrslu eru 84.495 talsins (sjá töflu 2.1). Alls tilheyrðu 66.220 fullorðnir hópi sambúðarfólks sem jafnframt var langstærsti hópur fjölskyldufólks eða 78,4% fullorðinna einstaklinga. Einstæðar mæður með börn á heimili voru næst stærsti hópurinn, 12% af fullorðnum, og þriðji stærsti hópurinn var heimili einstæðra feðra án barna á heimili (7,5%). Ef miðað er við fjölda heimila sem tekjurannsóknin tók til var heildarfjöldi þeirra 51.385. Langflest heimilanna tilheyra sambúðarfólki eða 33.110 (64,4%). Næst koma heimili einstæðra mæðra sem búa með börnum sínum eða 10.151 (19,8%). Þriðji stærsti hópurinn eru feður án barna á heimili, alls 6.308 (12,3%) (tafla 2.3.).

Tafla 2.3. Barnafjölskyldur 1. janúar 2008 í tekju- og eignahluta rannsóknar

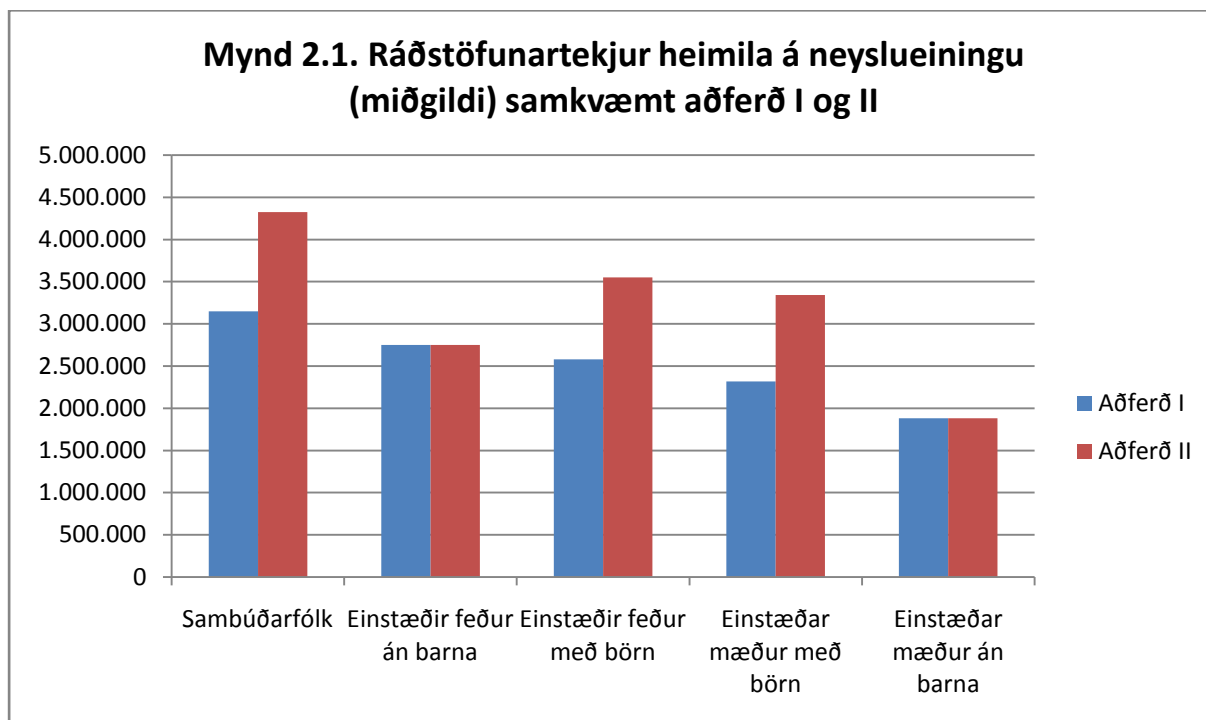
	Heimili alls	Fjöldi fullorðinna	Börn 18 ára og yngri	Fjöldi alls á heimili
Allir foreldrahópar	51.385	84.495	78.986	163.481
Hlutfall af heild, %	100,0	100,0	100,0	100,0
Sambúðarfólk (giftir og í sambúð)	33.110	66.220	61.664	127.884
Hlutfall af heild, %	64,4	78,4	78,1	78,2
Einstæðar mæður með börn á heimili	10.151	10.151	15.515	25.666
Hlutfall af heild, %	19,8	12,0	19,6	15,7
Einstæðar mæður án barna á heimili	414	414	•	414
Hlutfall af heild, %	0,8	0,5	•	0,3
Einstæðir feður með börn á heimili	1.402	1.402	1.807	3.209
Hlutfall af heild, %	2,7	1,7	2,3	2,0
Einstæðir feður án barna á heimili	6.308	6.308	•	6.308
Hlutfall af heild, %	12,3	7,5	•	3,9

Ef skoðaðar eru almennar niðurstöður um afkomu heimilanna greinir rannsóknin fyrst frá ráðstöfunartekjum heimilanna en síðar í skýrslunni verður greint frá eignum og skuldum. Hagstofan kannaði ráðstöfunartekjur á neyslueiningu með hliðsjón af aðferðum I–III til að meta áhrif mismunandi voga á innbyrðis hlutföll teknanna eftir sambúðarstöðu og fjölda barna á heimili (tafla 2.4). Nokkrar töflur og myndrit í skýrslunni sýna niðurstöður ýmist sem meðalgildi eða miðgildi.¹

Ef ráðstöfunartekjur á neyslueiningu eru skoðaðar fyrst út frá aðferð I eru meðaltekjur heildarinnar 3.616.131 krónur árið 2007 eða sem jafngildir 301 þúsund krónum á mánuði (tafla 2.4.) Foreldrahópunum í töflunni (sjá einnig mynd 2.1 sem notast við miðgildi) hefur verið raðað eftir tekjum og sést þá að sambúðarfólk hefur hæstar meðaltekjur árið 2007, 3.827.610 eða tæplega 319 þús. á einstakling á mánuði. Einstæðir foreldrar raðast neðar sbr. vísitölur sem sýna tekjur í samanburði við alla

¹ Miðgildi er það gildi í gagnasafni sem er í miðju þess ef tölunum hefur verið raðað frá þeirri lægstu til þeirrar hæstu. Miðgildið er harðger mælikvarði á miðsækni talna í gagnasafni og er því ekki sérlega næmt fyrir einförum og skekkjum í dreifingu eins og meðalgildið. Þess vegna getur miðgildi stundum verið heppilegri kostur en meðalgildi, einkum við athuganir á tekjum og öðrum fjármálastærðum sem geta orðið afar háar. Miðgildið í tilteknu talnasafni getur því oft og tíðum lýst „dæmigerðu“ ástandi betur en meðalgildið. Upplýsingar sem byggja á miðgildi eru varasamar ef notandinn vill afstemma eða villuprófa tölur, og er þá öruggara að notast við meðalgildið. Miðgildið er stök tala í safni á meðan allar tölur safnsins hafa áhrif á meðalgildið

foreldrana í heild (=100). Þá sést að ráðstöfunartekjur á neyslueiningu hjá foreldrum í sambúð sýna vísitöluna 105,8; einstæðir feður án barna: 95,5, einstæðir feður með börn: 83,7 og einstæðar mæður með börn með vísitöluna 68,5. Einstæðar mæður án barna á heimili hafa tekjuvísitöluna 60,3 og leiða allar útreikningsaðferðir til þeirrar niðurstöðu að sá hópur sýnir lægstu ráðstöfunartekjurnar. Það bendir til þess að sá hópur um 400–500 mæðra búi við nokkra sérstöðu. Lök staða þessa hóps kemur enn betur í ljós í viðaukatöflu 2a og 2b.



Hagstofan reiknaði einnig ráðstöfunartekjur á neyslueiningu samkvæmt aðferð II sem þýðir að litið er framhjá börnum og að eingöngu er tekið tillit til fullorðinna á heimili og að sambúðarfólk njóti hagkvæmninnar af því að búa undir sama þaki (einstaklingur=1 og maki = 0,5). Niðurstaðan er sýnd í öðrum hluta töflu 2.4. Það sem breytist í töflunni er að einstæðir feður með börn færast ofar í tekjuröð og lenda í öðru sæti á eftir sambúðarfólki (sem heldur efsta sætinu). Niðurstaðan í þeim hluta töflunnar sýnir að öðru leyti að einstæðir foreldrar án barna, bæði mæður og feður, hafa lægstu ráðstöfunartekjurnar. Hafa ber í huga þá forsendu að börn hafa í þessum töfluhluta engin áhrif á ráðstöfunartekjur foreldra þeirra. Af því leiðir að ráðstöfunartekjur foreldra með börn á heimili eru verulega hærri í öðrum hluta töflunnar en í þeim fyrsta. Um þriðja hluta töflunnar (aðferð III) sem til álita kom við útreikning á ráðstöfunartekjur á neyslueiningu telur Hagstofan að sú útfærsla geti vart talist trúverðug í samanburði við aðferð I og aðferð II.

Tafla 2.4 Ráðstöfunartekjur á neyslueiningu tekjuárið 2007. Samanburður aðferða I–III.

	Fullorðnir á heimili	Árstölur, kr.		Á mánuði, kr.		Vísitölur: Alls = 100	
		Miðgildi	Meðaltal	Miðgildi	Meðaltal	Miðgildi	Meðaltal
Aðferð I							
Ráðstöfunartekjur þegar allir á heimili eru í útreikningi							
Einstaklingur=1, Maki=0,5, Barn 0,3							
Alls	84.495	2.990.182	3.616.131	249.182	301.344	100,0	100,0
Sambúðarfólk	66.220	3.149.176	3.827.610	262.431	318.968	105,3	105,8
Einstæðir feður án barna	6.308	2.748.924	3.451.614	229.077	287.635	91,9	95,5
Einstæðir feður með börn	1.402	2.580.701	3.027.755	215.058	252.313	86,3	83,7
Einstæðar mæður með börn	10.151	2.317.333	2.478.557	193.111	206.546	77,5	68,5
Einstæðar mæður án barna	414	1.880.337	2.181.454	156.695	181.788	62,9	60,3
Aðferð II							
Ráðstöfunartekjur þegar börn eru ekki í útreikningi							
Einstaklingur=1, Maki=0,5							
Alls	84.495	4.085.221	4.863.968	340.435	405.331	100,0	100,0
Sambúðarfólk	66.220	4.323.636	5.221.579	360.303	435.132	105,8	107,4
Einstæðir feður með börn	1.402	3.549.990	4.219.072	295.832	351.589	86,9	86,7
Einstæðar mæður með börn	10.151	3.342.007	3.607.233	278.501	300.603	81,8	74,2
Einstæðir feður án barna	6.308	2.748.924	3.451.614	229.077	287.635	67,3	71,0
Einstæðar mæður án barna	414	1.880.337	2.181.454	156.695	181.788	46,0	44,8
Aðferð III							
Ráðstöfunartekjur þegar börn eru ekki í útreikningi							
Einstaklingur=1, Maki=1							
Alls	84.495	3.225.197	3.840.911	268.766	320.076	100,0	100,0
Einstæðir feður með börn	1.402	3.549.990	4.219.072	295.832	351.589	110,1	109,8
Sambúðarfólk	66.220	3.242.727	3.916.184	270.227	326.349	100,5	102,0
Einstæðar mæður með börn	10.151	3.342.007	3.607.233	278.501	300.603	103,6	93,9
Einstæðir feður án barna	6.308	2.748.924	3.451.614	229.077	287.635	85,2	89,9
Einstæðar mæður án barna	414	1.880.337	2.181.454	156.695	181.788	58,3	56,8

(Skýring við töflu: Hópum foreldra er raðað eftir tekjum (samkvæmt dálkinum meðaltal).

Skipting ráðstöfunartekna í tekjuhópa

Skiptingin í tekjufimmtunga þarfnast skýringa. Tafla 2.5 byggir á röðun allra foreldra eftir ráðstöfunartekjum á neyslueiningu. Þvínæst er öllum foreldrum skipt upp í fimm jafn fjölmenna hópa, s.k. tekjufimmtunga, og að lokum er talið upp úr hverjum tekjufimmtungi hvað margir foreldrar tilheyra hverjum foreldrahópi (tafla 2.5.).

Tafla 2.5. Röðun foreldra í tekjuhópa (tekjufimmtunga) eftir sambúðarstöðu. Samanburður aðferða I–III. Tekjuár: 2007

	Fjöldi fullorðinna					Hlutfall innan foreldrahóps, %				
	Einstæðar mæður með börn	Einstæður mæður án barna	Einstæðir feður með börn	Einstæðir feður án barna	Sambúðar-fólk	Einstæðar mæður með börn	Einstæður mæður án barna	Einstæðir feður með börn	Einstæðir feður án barna	Sambúðar-fólk
Aðferð I										
Alls	10.151	414	1.402	6.308	66.220	100,0	100,0	100,0	100,0	100,0
1. fimmtungur	4.121	253	465	2.070	9.990	40,6	61,1	33,2	32,8	15,1
2. fimmtungur	2.917	62	317	1.017	12.586	28,7	15,0	22,6	16,1	19,0
3. fimmtungur	1.810	40	254	930	13.865	17,8	9,7	18,1	14,7	20,9
4. fimmtungur	886	39	202	1.057	14.715	8,7	9,4	14,4	16,8	22,2
5. fimmtungur	417	20	164	1.234	15.064	4,1	4,8	11,7	19,6	22,7
Aðferð II										
Alls	10.151	414	1.402	6.308	66.220	100,0	100,0	100,0	100,0	100,0
1. fimmtungur	3.491	328	451	3.360	9.269	34,4	79,2	32,2	53,3	14,0
2. fimmtungur	2.633	49	311	1.205	12.701	25,9	11,8	22,2	19,1	19,2
3. fimmtungur	1.977	18	239	717	13.948	19,5	4,3	17,0	11,4	21,1
4. fimmtungur	1.388	10	209	516	14.776	13,7	2,4	14,9	8,2	22,3
5. fimmtungur	662	9	192	510	15.526	6,5	2,2	13,7	8,1	23,4
Aðferð III										
Alls	10.151	414	1.402	6.308	66.220	100,0	100,0	100,0	100,0	100,0
1. fimmtungur	1.993	276	271	2.365	11.994	19,6	66,7	19,3	37,5	18,1
2. fimmtungur	1.754	56	204	1.112	13.773	17,3	13,5	14,6	17,6	20,8
3. fimmtungur	1.888	36	217	901	13.857	18,6	8,7	15,5	14,3	20,9
4. fimmtungur	2.381	26	299	866	13.327	23,5	6,3	21,3	13,7	20,1
5. fimmtungur	2.135	20	411	1.064	13.269	21,0	4,8	29,3	16,9	20,0

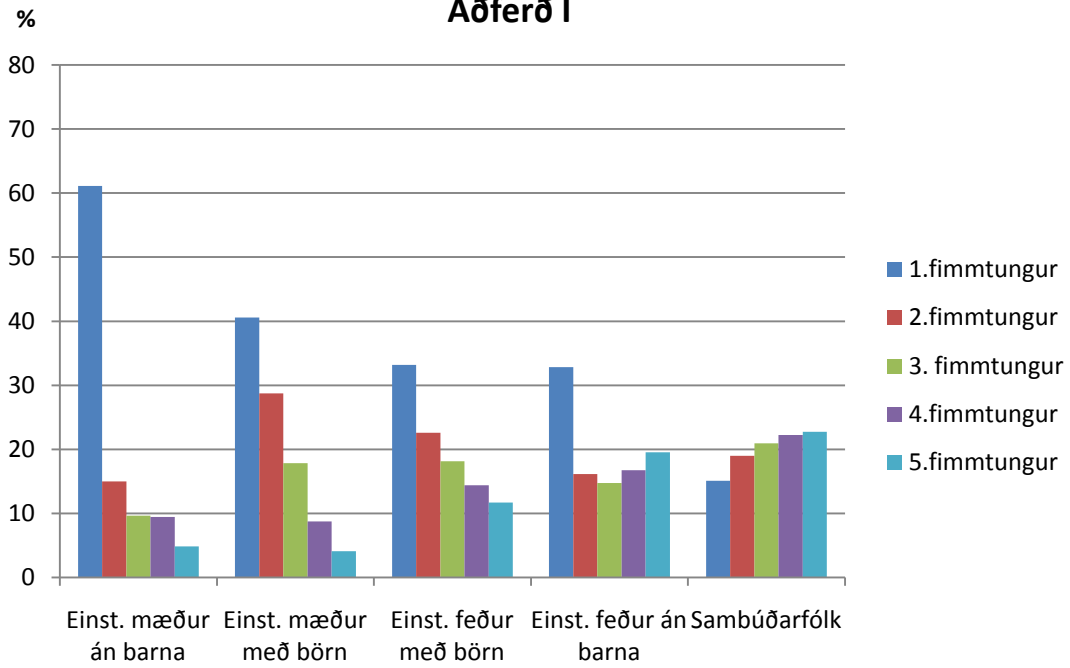
Hvort sem aðferð I eða II er beitt virðast einstæðar mæður án barna koma langverst út og raðast 61,1% þeirra í lægsta tekjufimmtunginn skv. aðferð I og 79,2% skv. aðferð II. Meðal einstæðra feðra án barna lenda 32,8% í neðsta fimmtungi miðað við aðferð I en 53,3% miðað við aðferð II. 40,6% einstæðra mæðra með börn hafna í neðsta fimmtungnum skv. aðferð I en 34,4% sé tekið mið af aðferð II. Þá hafna 33,2% einstæðra feðra með börn í neðsta fimmtungnum samkvæmt aðferð I en samkvæmt aðferð II er hlutfallið 32,2%. Og að lokum er hlutfall sambúðarfólks í þessum neðsta fimmtungi mun lægra en einstæðra foreldra (15,1% skv. aðferð I og 14,0% skv. aðferð II). Rétt er þó að hafa í huga að þar sem þetta er langfjölmennasti foreldrahópurinn er hér um rúmlegan helming einstaklinga í lægsta tekjufimmtungnum að ræða. Einstaklingar í sambúð sem búa við þessar lágu tekjur

eru þannig fleiri en einstaklingar í öðrum hópum foreldra. Samkvæmt aðferð I raðast 9.990 einstaklingar í sambúð í neðsta fimmtunginn.

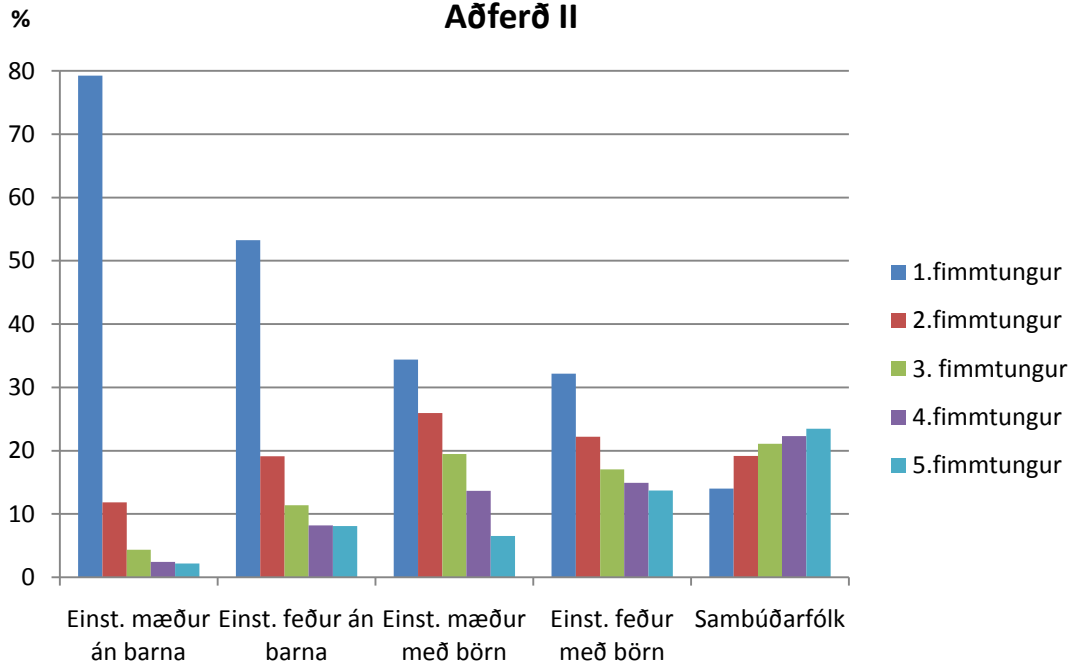
Í viðaukatöflu 2 er tilraun gerð til þess að lýsa hvernig ráðstöfunartekjur foreldrahópanna greinast eftir aldurshópunum þremur: undir þrítugu; á fertugsaldri, og fertugir og eldri. Augljóslega er jákvæð fylgni milli aldurs foreldra og ráðstöfunartekna; hækkandi aldur foreldra fer saman við hækkandi ráðstöfunartekjur. Þessi niðurstaða á við um alla hópa foreldra samkvæmt viðaukatöflu 2a og 2b. Foreldrar undir þrítugu eru 14,9% af heildinni en hvort sem litið er til einstæðra foreldra eða foreldra í sambúð raðast hátt hlutfall þessara foreldra í neðsta tekjufimmtunginn. Samkvæmt aðferð I lenda 69,7% einstæðra mæðra undir þrítugu með börn á heimili í þessum lægsta tekjufimmtungi (1.882 heimili), 76,8% einstæðra mæðra án barna (53 heimili) og rúmlega 43,4% einstæðra feðra án barna á heimili (584 heimili) og 46,4% einstæðra feðra með börn á heimili (90 heimili).

Taflan undirstrikar mikilvægi aldurs sem skýringarbreytu þegar ráðstöfunartekjur foreldra eru skoðaðar. Svo virðist sem að aldursþátturinn hafi minna gildi fyrir mæður án barna á heimili og feður með börn á heimili (tveir fámennustu foreldrahóparnir) en hjá hinum stærri foreldrahópum hver svo sem skýringin kann að vera. Þegar þessi niðurstaða er skoðuð með hliðsjón af bæði meðalgildi og miðgildi tekna hjá foreldrahópunum er vart hægt að sjá að niðurstaðan sé marktæk nema hvað varðar einstæðar mæður með börn á heimili. Svo er að sjá að hagur þeirra, mældur sem ráðstöfunartekjur á neyslueiningum (án tillits til útreikningsaðferða I og II), vænkist umfram aðra foreldrahópa með hækkandi aldri mæðranna.

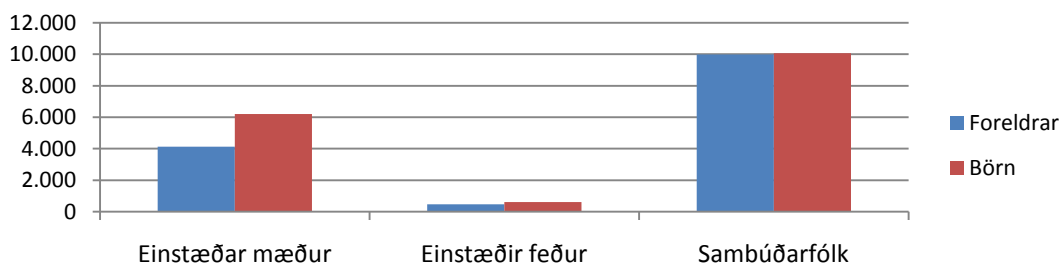
**Mynd 2.2. Röðun foreldra í tekjufimmtunga.
Aðferð I**



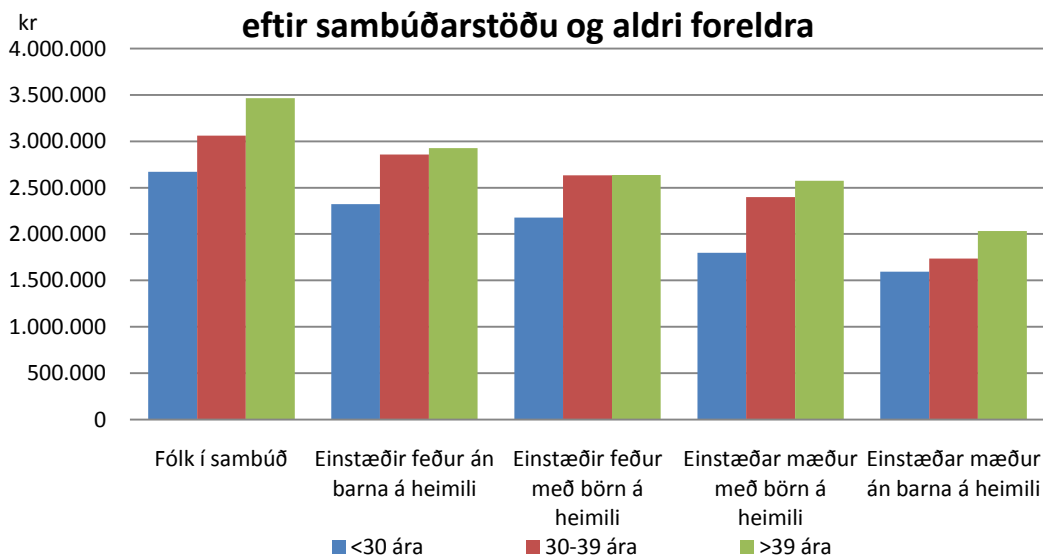
**Mynd 2.3. Röðun foreldra í tekjufimmtunga.
Aðferð II**



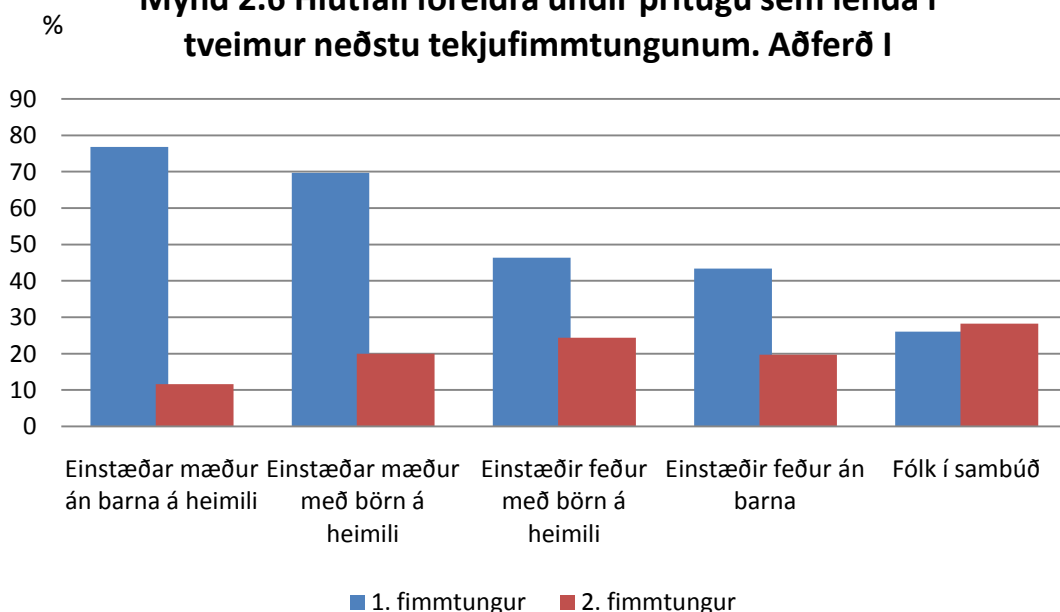
Mynd 2.4. Fjöldi foreldra og barna í neðsta tekjufimmtungi



Mynd 2.5 Miðgildi ráðstöfunartekna á neyslueiningu eftir sambúðarstöðu og aldri foreldra



Mynd 2.6 Hlutfall foreldra undir þrítugu sem lenda í tveimur neðstu tekjufimmtungunum. Aðferð I



Skuldir og eignir

Staða foreldrahópanna er mjög misjöfn hvað varðar eignastöðu og skuldir í árslok 2007 (tafla 2.5. og viðaukatafla 4).

Tafla 2.5. Skuldir og eignir eftir sambúðarstöðu foreldra í árslok 2007
Meðalgildi og miðgildi á hvert heimili. Allar fjárhæðir í krónum

	Einstæðar mæður með börn á heimili	Einstæðar mæður án barna á heimili	Einstæðir feður með börn á heimili	Einstæðir feður án barna á heimili	Sambúðar-fólk (giftir og í sambúð)	Allir foreldra-hópar
Miðgildi						
Eignir	12.702.958	774.991	13.160.965	4.153.175	28.672.371	25.065.882
Skuldir v/íbúðakaupa	5.632.536	0	6.302.898	0	11.315.900	10.179.626
Aðrar skuldir	1.370.938	198.467	1.498.539	1.027.223	3.619.784	2.979.726
Skuldir alls	8.213.224	1.320.161	9.479.717	4.035.153	16.733.326	14.871.430
Eignir umfram skuldir	417.953	0	602.347	90.000	8.963.748	6.302.802
Meðalgildi						
Eignir	14.520.916	8.265.234	16.780.725	12.844.259	36.043.159	31.269.895
Skuldir v/íbúðakaupa	6.909.603	4.186.712	7.658.937	5.360.938	12.351.084	11.057.649
Aðrar skuldir	2.894.038	1.980.730	4.126.993	3.813.356	7.437.856	6.539.712
Skuldir alls	9.803.641	6.167.442	11.785.930	9.174.294	19.788.940	17.597.361
Eignir umfram skuldir	4.717.275	2.097.792	4.994.795	3.669.965	16.254.219	13.672.534
Hlutföll, %						
Íbúðarlánaskuldir sem hlutfall af eign	47,6	50,7	45,6	41,7	34,3	35,4
Heildarskuldir í hlutfalli af eign	67,5	74,6	70,2	71,4	54,9	56,3
Aðrar skuldir í hlutfalli af heildarskuldum	29,5	32,1	35,0	41,6	37,6	37,2
Eignir umfram skuldir í hlutfalli af eign	32,5	25,4	29,8	28,6	45,1	43,7

Eignir

Sambúðarfólk (hjón meðtalin) átti eignir metnar að verðmæti 36,0 milljónir að meðaltali á hvert heimili í árslok 2007. Einstæðir feður með börn á heimili áttu að meðaltali eignir að verðmæti 16,8 milljónir og einstæðar mæður með börn á heimili áttu 14,5 milljónir í eignum að meðaltali. Minnstar eignir áttu einstæðir feður og einstæðar mæður án barna á heimili, feður áttu að meðaltali eignir að verðmæti 12,8 milljónir og mæður áttu 8,3 milljónir í eignum.

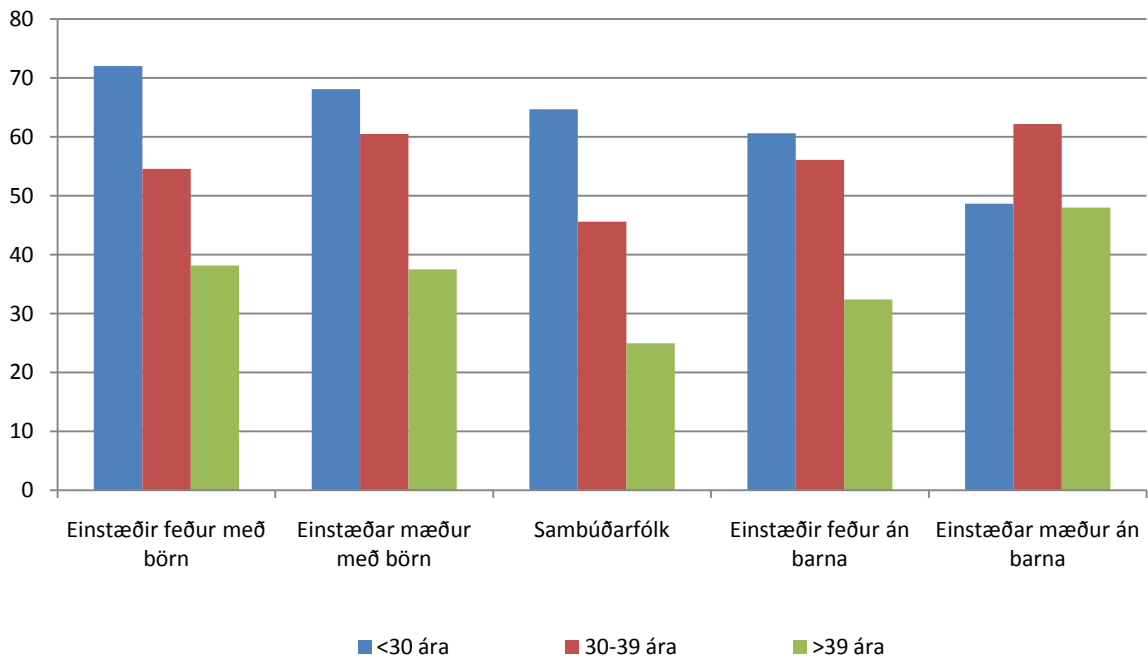
Skuldir

Ef skuldir foreldrahópanna eru skoðaðar er ljóst að allir hóparnir skulda verulegar fjárhæðir, en einkum vegna íbúðarkaupa. Skuldir sambúðarfólks vegna íbúðarkaupa námu að meðaltali 12,4 milljónum. Einstæðir feður með börn á heimili skulduðu vegna íbúðarkaupa 7,7 milljónir og einstæðar mæður með börn 7,0 milljónir. Einstæðir foreldrar án barna á heimili skulduðu umtalsvert vegna íbúðarkaupa, feður skulduðu 5,4 milljónir, mæður 4,2 milljónir. Almennt voru íbúðarskuldir einstæðra foreldra um 42–50% af eignum þess samanborið við 34% hjá sambúðarfólki. Þessa þróun má einnig greina ef eignir og skuldir eru skoðaðar eftir aldri foreldra (sjá viðaukatöflu 4 og myndir 2.7–2.10). Foreldrar undir þrítugu, óháð foreldrastöðu (einstæðar mæður án barna á heimili víkja frá þessu en þetta er minnsti hópurinn), skulda til íbúðarkaupa að meðaltali um 65% af eignum þess. Þetta hlutfall lækkar hratt eftir aldri hjá sambúðarfólki, sem bendir til verulegrar eignarmyndunar eftir því sem foreldrar verða eldri. Hins vegar lækkar skuldahlutfall einstæðra foreldra mun hægar eftir aldri.

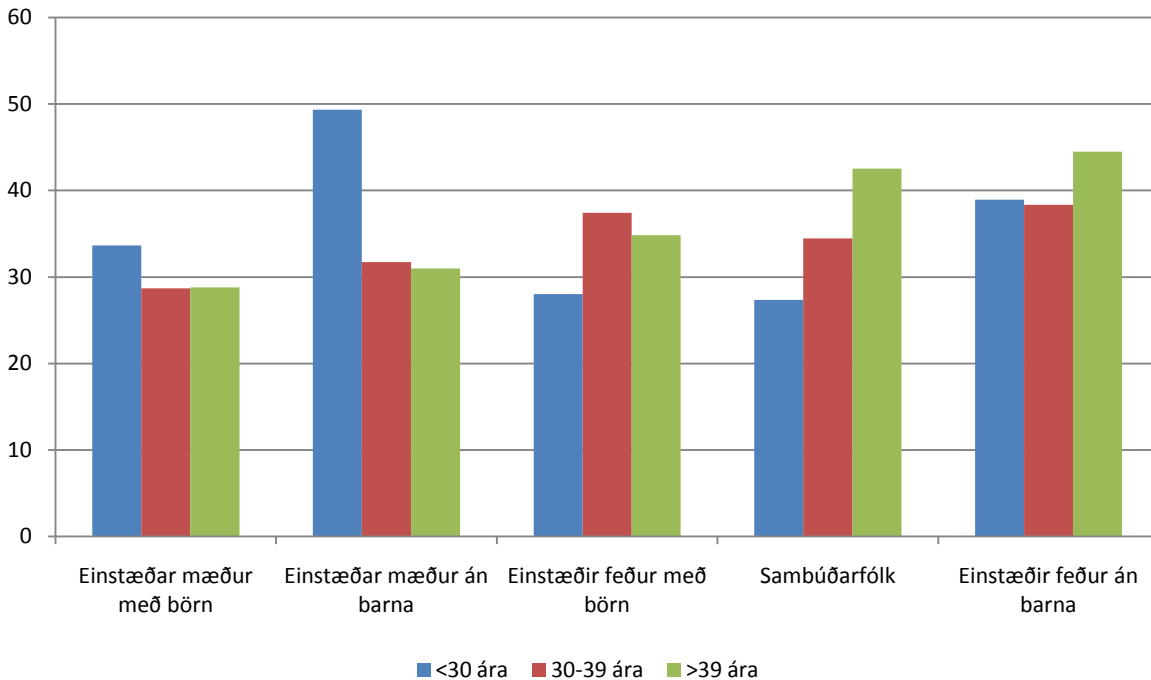
Eignir umfram skuldir

Svo er að sjá að fram undir fertugt er hrein eign einstæðra foreldra næsta óveruleg ef meðaleign þeirra er skoðuð eða á bilinu $\frac{1}{2}$ milljón til 2 milljónir á hvert heimili einstæðra foreldra (viðaukatakafla 4). Annað augljóst einkenni sem greinir foreldrahópanna almennt að er sú niðurstaða að meirihluti einstæðra foreldra undir fertugu á engar eignir umfram skuldir. Hins vegar á dæmigert sambúðarfólk á fertugsaldri um 5,6 milljónir í hreinni eign. Ef lítið er til þess að eignamyndun fer vaxandi með hækkandi aldri foreldra og að hlutfallslega fleiri foreldrar eru í sambúð eftir fertugt má draga af því ályktun að lítil eignamyndun helst í hendur við félagslega stöðu einstæðra foreldra. Um þetta verður þó ekki mikið fjölyrt án þess að kannaðir séu aðrir undirliggjandi þættir sem geta haft veruleg áhrif á tekjur og þar með eignamyndun. Má þar nefna sem dæmi þýðingu menntunarstigs til að skýra að hluta mismunandi kjör foreldra.

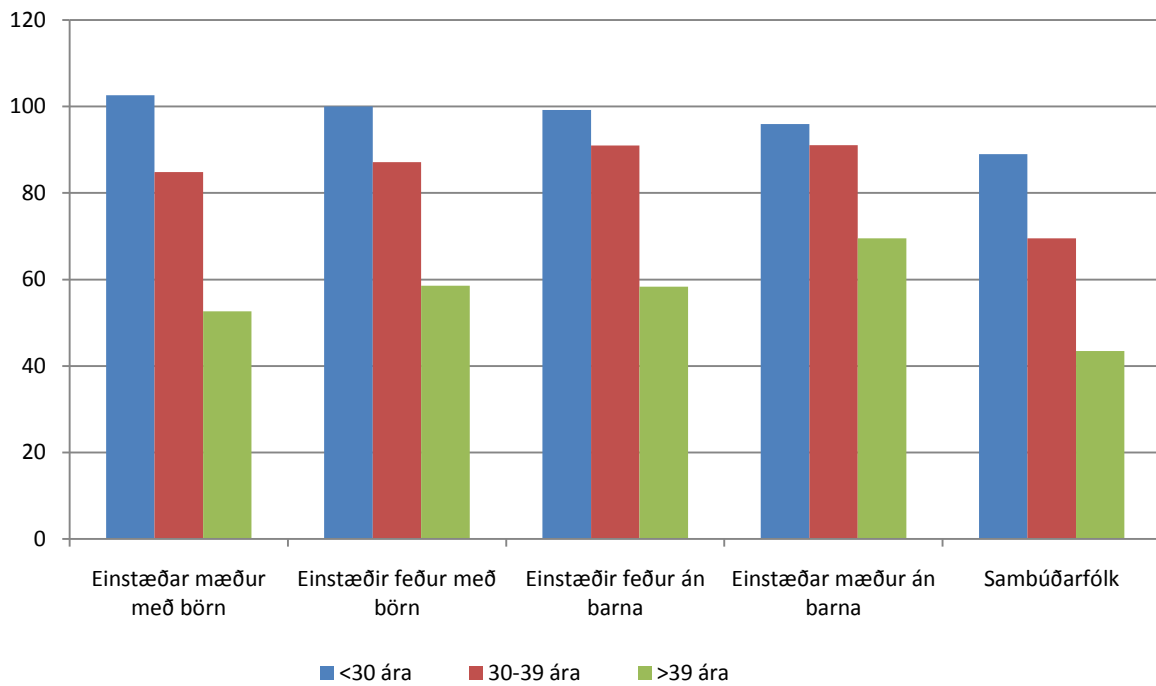
Mynd 2.7. Íbúðarlánaskuldir sem hlutfall af eign, %



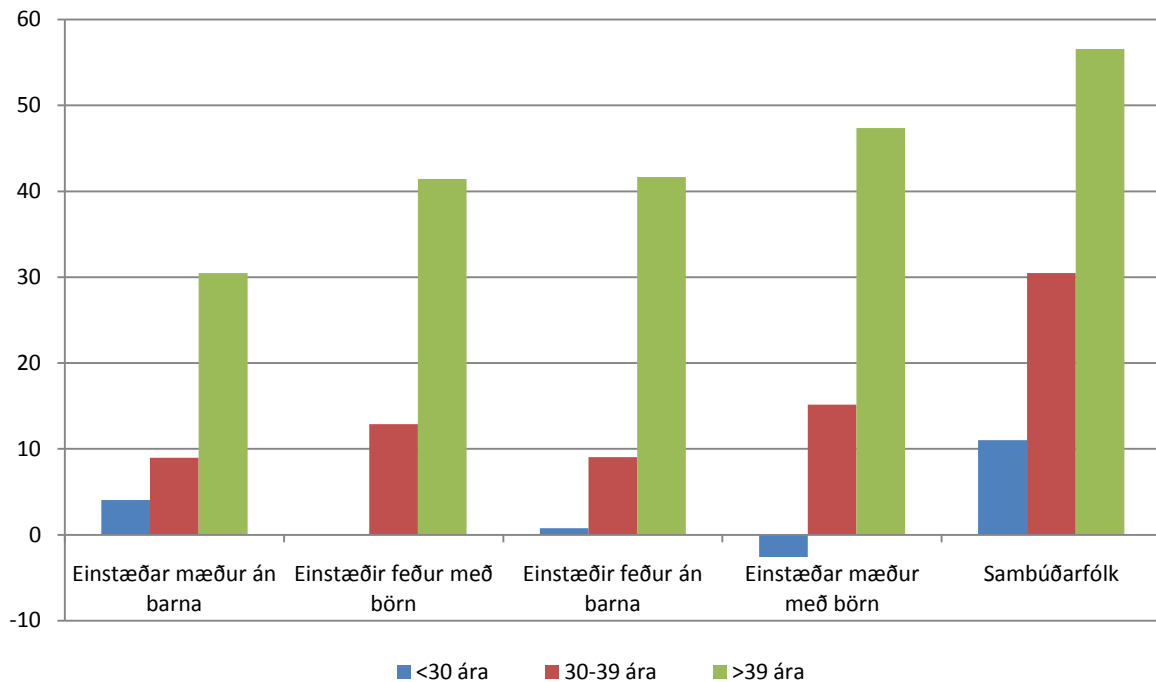
Mynd 2.8. Aðrar skuldir í hlutfalli af heildarskuldum, %



Mynd 2.9. Heildarskuldir í hlutfalli af eign, %



Mynd 2.10. Eignir umfram skuldir í hlutfalli af eign, %



Viðaukatafla 1. Barnafjölskyldur eftir aldri foreldra 1. janúar 2008.

	<30 ára	30-39 ára	>39 ára	Alls
Sambúðarfólk (giftir og í sambúð)				
Heimili	4.161	11.838	17.111	33.110
Fjöldi fullorðinna	8.322	23.677	34.221	66.220
Börn 18 ára og yngri	6.060	25.276	30.328	61.664
Fjöldi alls á heimili	14.382	48.953	64.549	127.884
Meðalfjöldi barna	1,46	2,14	1,77	1,86
Einstæðar mæður með börn á heimili				
Heimili	2.699	3.412	4.040	10.151
Fjöldi fullorðinna	2.699	3.412	4.040	10.151
Börn 18 ára og yngri	3.487	6.011	6.017	15.515
Fjöldi alls á heimili	6.186	9.423	10.057	25.666
Meðalfjöldi barna	1,29	1,76	1,49	1,53
Einstæðar mæður án barna á heimili				
Heimili	69	99	246	414
Fjöldi fullorðinna	69	99	246	414
Börn 18 ára og yngri	0	0	0	0
Fjöldi alls á heimili	69	99	246	414
Meðalfjöldi barna	0,00	0,00	0,00	0,00
Einstæðir feður með börn á heimili				
Heimili	194	449	759	1.402
Fjöldi fullorðinna	194	449	759	1.402
Börn 18 ára og yngri	210	600	997	1.807
Fjöldi alls á heimili	404	1.049	1.756	3.209
Meðalfjöldi barna	1,08	1,34	1,31	1,29
Einstæðir feður án barna á heimili				
Heimili	1.346	2.093	2.869	6.308
Fjöldi fullorðinna	1.346	2.093	2.869	6.308
Börn 18 ára og yngri	0	0	0	0
Fjöldi alls á heimili	1.346	2.093	2.869	6.308
Meðalfjöldi barna	0,00	0,00	0,00	0,00
Allir foreldrahópar				
Heimili	8.469	17.891	25.025	51.385
Fjöldi fullorðinna	12.630	29.730	42.135	84.495
Börn 18 ára og yngri	9.757	31.887	37.342	78.986
Fjöldi alls á heimili	22.387	61.617	79.477	163.481
Meðalfjöldi barna	1,15	1,78	1,49	1,54

Viðaukatafla 2a. Ráðstöfunartekjur á neyslueiningu með samanburði aðferða I–II. Röðun foreldra í tekjuhópa (tekjufimmtunga) eftir sambúðarstöðu, aldri og því hvort börn búa á heimili viðkomandi. Tekjuár: 2007. Aðferð I

	Fjöldi fullorðinna				Hlutfallsleg skipting, %			
	<30 ára	30-39 ára	>39 ára	Alls	<30 ára	30-39 ára	>39 ára	Alls
Einstæðar mæður með börn á heimili	2.699	3.412	4.040	10.151	100,0	100,0	100,0	100,0
1. fimmtungur	1.882	1.213	1.026	4.121	69,7	35,6	25,4	40,6
2. fimmtungur	540	1.071	1.306	2.917	20,0	31,4	32,3	28,7
3. fimmtungur	186	710	914	1.810	6,9	20,8	22,6	17,8
4. fimmtungur	53	307	526	886	2,0	9,0	13,0	8,7
5. fimmtungur	38	111	268	417	1,4	3,3	6,6	4,1
Einstæðir feður með börn á heimili	194	449	759	1.402	100,0	100,0	100,0	100,0
1. fimmtungur	90	135	240	465	46,4	30,1	31,6	33,2
2. fimmtungur	47	108	162	317	24,2	24,1	21,3	22,6
3. fimmtungur	26	102	126	254	13,4	22,7	16,6	18,1
4. fimmtungur	22	66	114	202	11,3	14,7	15,0	14,4
5. fimmtungur	9	38	117	164	4,6	8,5	15,4	11,7
Fólk í sambúð	8.322	23.677	34.221	66.220	100,0	100,0	100,0	100,0
1. fimmtungur	2.163	3.688	4.139	9.990	26,0	15,6	12,1	15,1
2. fimmtungur	2.348	5.144	5.094	12.586	28,2	21,7	14,9	19,0
3. fimmtungur	1.880	5.464	6.522	13.866	22,6	23,1	19,1	20,9
4. fimmtungur	1.297	5.084	8.333	14.714	15,6	21,5	24,4	22,2
5. fimmtungur	634	4.297	10.133	15.064	7,6	18,1	29,6	22,7
Einstæðar mæður án barna á heimili	69	99	246	414	100,0	100,0	100,0	100,0
1. fimmtungur	53	69	131	253	76,8	69,7	53,3	61,1
2. fimmtungur	8	11	43	62	11,6	11,1	17,5	15,0
3. fimmtungur	4	9	27	40	5,8	9,1	11,0	9,7
4. fimmtungur	1	7	31	39	1,4	7,1	12,6	9,4
5. fimmtungur	3	3	14	20	4,3	3,0	5,7	4,8
Einstæðir feður án barna	1.346	2.093	2.869	6.308	100,0	100,0	100,0	100,0
1. fimmtungur	584	617	869	2.070	43,4	29,5	30,3	32,8
2. fimmtungur	265	342	410	1.017	19,7	16,3	14,3	16,1
3. fimmtungur	205	339	386	930	15,2	16,2	13,5	14,7
4. fimmtungur	174	381	502	1.057	12,9	18,2	17,5	16,8
5. fimmtungur	118	414	702	1.234	8,8	19,8	24,5	19,6
Alls	12.630	29.730	42.135	84.495	100,0	100,0	100,0	100,0
1. fimmtungur	4.772	5.722	6.405	16.899	37,8	19,2	15,2	20,0
2. fimmtungur	3.208	6.676	7.015	16.899	25,4	22,5	16,6	20,0
3. fimmtungur	2.301	6.624	7.974	16.899	18,2	22,3	18,9	20,0
4. fimmtungur	1.547	5.845	9.507	16.899	12,2	19,7	22,6	20,0
5. fimmtungur	802	4.863	11.234	16.899	6,3	16,4	26,7	20,0

Viðaukatafla 2b. Ráðstöfunartekjur á neyslueiningu með samiburði aðferða I–II. Röðun foreldra í tekjuhópa (tekjufimmtunga) eftir sambúðarstöðu, aldri og því hvort börn búa á heimili viðkomandi. Tekjuár: 2007. Aðferð II

	Fjöldi fullorðinna				Hlutfallsleg skipting, %			
	<30 ára	30-39 ára	>39 ára	Alls	<30 ára	30-39 ára	>39 ára	Alls
Einstæðar mæður með börn á heimili	2.699	3.412	4.040	10.151	100,0	100,0	100,0	100,0
1. fimmtungur	1.773	873	845	3.491	65,7	25,6	20,9	34,4
2. fimmtungur	562	906	1.165	2.633	20,8	26,6	28,8	25,9
3. fimmtungur	227	789	961	1.977	8,4	23,1	23,8	19,5
4. fimmtungur	88	607	693	1.388	3,3	17,8	17,2	13,7
5. fimmtungur	49	237	376	662	1,8	6,9	9,3	6,5
Einstæðir feður með börn á heimili	194	449	759	1.402	100,0	100,0	100,0	100,0
1. fimmtungur	98	130	223	451	50,5	29,0	29,4	32,2
2. fimmtungur	47	102	162	311	24,2	22,7	21,3	22,2
3. fimmtungur	21	97	121	239	10,8	21,6	15,9	17,0
4. fimmtungur	18	72	119	209	9,3	16,0	15,7	14,9
5. fimmtungur	10	48	134	192	5,2	10,7	17,7	13,7
Fólk í sambúð	8.322	23.677	34.221	66.220	100,0	100,0	100,0	100,0
1. fimmtungur	2.463	2.927	3.880	9.270	29,6	12,4	11,3	14,0
2. fimmtungur	2.618	4.676	5.406	12.700	31,5	19,7	15,8	19,2
3. fimmtungur	1.764	5.358	6.826	13.948	21,2	22,6	19,9	21,1
4. fimmtungur	982	5.565	8.229	14.776	11,8	23,5	24,0	22,3
5. fimmtungur	495	5.151	9.880	15.526	5,9	21,8	28,9	23,4
Einstæðar mæður án barna á heimili	69	99	246	414	100,0	100,0	100,0	100,0
1. fimmtungur	62	80	186	328	89,9	80,8	75,6	79,2
2. fimmtungur	4	13	32	49	5,8	13,1	13,0	11,8
3. fimmtungur	0	3	15	18	0,0	3,0	6,1	4,3
4. fimmtungur	1	1	8	10	1,4	1,0	3,3	2,4
5. fimmtungur	2	2	5	9	2,9	2,0	2,0	2,2
Einstæðir feður án barna á heimili	1.346	2.093	2.869	6.308	100,0	100,0	100,0	100,0
1. fimmtungur	912	1.053	1.395	3.360	67,8	50,3	48,6	53,3
2. fimmtungur	237	429	539	1.205	17,6	20,5	18,8	19,1
3. fimmtungur	105	276	336	717	7,8	13,2	11,7	11,4
4. fimmtungur	52	181	283	516	3,9	8,6	9,9	8,2
5. fimmtungur	40	154	316	510	3,0	7,4	11,0	8,1
Alls	12.630	29.730	42.135	84.495	100,0	100,0	100,0	100,0
1. fimmtungur	5.308	5.062	6.529	16.899	42,0	17,0	15,5	20,0
2. fimmtungur	3.468	6.127	7.304	16.899	27,5	20,6	17,3	20,0
3. fimmtungur	2.117	6.523	8.259	16.899	16,8	21,9	19,6	20,0
4. fimmtungur	1.141	6.426	9.332	16.899	9,0	21,6	22,1	20,0
5. fimmtungur	596	5.592	10.711	16.899	4,7	18,8	25,4	20,0

Viðaukatafla 3. Ráðstöfunartekjur á neyslueiningu eftir sambúðarstöðu, aldri og því hvort börn búa á heimili viðkomandi. Röðun tekna. Tekjuárið 2007.

	Ráðstöfunartekjur á neyslueiningu, krónur				Vísitölur: Allir foreldrahópar = 100			
	<30 ára	30-39 ára	>39 ára	Alls	<30 ára	30-39 ára	>39 ára	Alls
stuðlar: einstaklingur=1, maki=0,5, barn á heimili=0,3								
Meðaltal								
Allir foreldrahópar	2.600.645	3.455.808	4.033.646	3.616.131	100,0	100,0	100,0	100,0
Fólk í sambúð	2.857.601	3.634.343	4.197.220	3.827.610	109,9	105,2	104,1	105,8
Einstæðir feður án barna á heimili	2.521.775	3.225.232	4.053.002	3.451.614	97,0	93,3	100,5	95,5
Einstæðir feður með börn á heimili	2.354.198	2.770.280	3.352.229	3.027.755	90,5	80,2	83,1	83,7
Einstæðar mæður með börn á heimili	1.883.452	2.491.628	2.865.087	2.478.557	72,4	72,1	71,0	68,5
Einstæðar mæður án barna á heimili	1.894.749	1.970.785	2.346.653	2.181.454	72,9	57,0	58,2	60,3
Miðgildi								
Allir foreldrahópar	2.399.821	2.915.804	3.269.760	2.990.182	100,0	100,0	100,0	100,0
Fólk í sambúð	2.627.859	3.023.967	3.416.097	3.149.176	109,5	103,7	104,5	105,3
Einstæðir feður án barna á heimili	2.322.406	2.856.849	2.927.027	2.748.924	96,8	98,0	89,5	91,9
Einstæðir feður með börn á heimili	2.176.480	2.632.210	2.637.666	2.580.701	90,7	90,3	80,7	86,3
Einstæðar mæður með börn á heimili	1.799.632	2.397.509	2.573.881	2.317.333	75,0	82,2	78,7	77,5
Einstæðar mæður án barna á heimili	1.593.849	1.736.005	2.032.256	1.880.337	66,4	59,5	62,2	62,9
stuðlar: einstaklingur=1, maki=0,5								
Meðaltal								
Allir foreldrahópar	3.306.827	4.839.911	5.347.697	4.863.968	100,0	100,0	100,0	100,0
Fólk í sambúð	3.671.396	5.165.711	5.637.213	5.221.579	111,0	106,7	105,4	107,4
Einstæðir feður með börn á heimili	3.118.410	3.850.854	4.718.226	4.219.072	94,3	79,6	88,2	86,7
Einstæðar mæður með börn á heimili	2.623.880	3.782.960	4.115.769	3.607.233	79,3	78,2	77,0	74,2
Einstæðir feður án barna á heimili	2.521.775	3.225.232	4.053.002	3.451.614	76,3	66,6	75,8	71,0
Einstæðar mæður án barna á heimili	1.894.749	1.970.785	2.346.653	2.181.454	57,3	40,7	43,9	44,8
Miðgildi								
Allir foreldrahópar	3.093.257	4.142.522	4.383.580	4.085.221	100,0	100,0	100,0	100,0
Fólk í sambúð	3.405.023	4.320.276	4.590.666	4.323.636	110,1	104,3	104,7	105,8
Einstæðir feður með börn á heimili	2.846.496	3.614.538	3.679.689	3.549.990	92,0	87,3	83,9	86,9
Einstæðar mæður með börn á heimili	2.471.892	3.622.021	3.704.619	3.342.007	79,9	87,4	84,5	81,8
Einstæðir feður án barna á heimili	2.322.406	2.856.849	2.927.027	2.748.924	75,1	69,0	66,8	67,3
Einstæðar mæður án barna á heimili	1.593.849	1.736.005	2.032.256	1.880.337	51,5	41,9	46,4	46,0

Viðaukatafla 4. Skuldir og eignir eftir sambúðarstöðu og aldri foreldra í árslok 2007.

	Miðgildi				Meðalgildi			
	<30 ára	30-39 ára	>39 ára	Alls	<30 ára	30-39 ára	>39 ára	Alls
Sambúðarfólk (giftir og í sambúð)								
Eignir	19.411.788	26.660.912	34.556.590	28.672.371	19.612.190	32.187.775	42.721.386	36.043.159
Skuldir v/íbúðakaupa	13.484.416	13.809.554	9.069.018	11.315.900	12.681.599	14.669.410	10.663.761	12.351.084
Aðrar skuldir	2.892.622	3.924.390	3.630.836	3.619.784	4.771.290	7.713.263	7.897.148	7.437.856
Skuldir alls	17.005.186	19.161.050	14.777.074	16.733.326	17.452.889	22.382.673	18.560.909	19.788.940
Eignir umfram skuldir	844.155	5.561.182	16.775.662	8.963.748	2.159.301	9.805.102	24.160.477	16.254.219
Einstæðar mæður með börn á heimili								
Eignir	658.584	13.632.071	19.200.602	12.702.958	5.582.922	13.099.824	21.692.305	14.520.916
Skuldir v/íbúðakaupa	0	7.720.114	8.036.561	5.632.536	3.800.779	7.923.980	8.129.817	6.909.603
Aðrar skuldir	840.421	1.758.034	1.479.911	1.370.938	1.925.749	3.190.280	3.290.730	2.894.038
Skuldir alls	1.600.691	10.396.973	10.395.935	8.213.224	5.726.528	11.114.260	11.420.546	9.803.641
Eignir umfram skuldir	0	220.259	4.691.445	417.953	-143.606	1.985.564	10.271.759	4.717.275
Einstæðar mæður án barna á heimili								
Eignir	19.000	440.000	5.796.238	774.991	2.019.908	6.445.489	10.749.308	8.265.234
Skuldir v/íbúðakaupa	0	0	0	0	982.042	4.006.384	5.158.153	4.186.712
Aðrar skuldir	0	228.347	352.271	198.467	955.756	1.861.781	2.316.093	1.980.730
Skuldir alls	0	921.131	3.276.102	1.320.161	1.937.798	5.868.164	7.474.246	6.167.442
Eignir umfram skuldir	0	0	186.204	0	82.110	577.325	3.275.062	2.097.792
Einstæðir feður með börn á heimili								
Eignir	8.007.652	13.265.000	15.590.641	13.160.965	9.453.832	15.475.442	19.425.639	16.780.725
Skuldir v/íbúðakaupa	3.686.007	7.796.547	5.250.720	6.302.898	6.806.159	8.440.017	7.414.845	7.658.937
Aðrar skuldir	1.349.477	1.844.378	1.394.834	1.498.539	2.648.250	5.043.068	3.963.039	4.126.993
Skuldir alls	8.300.240	11.379.516	8.600.000	9.479.717	9.454.409	13.483.085	11.377.884	11.785.930
Eignir umfram skuldir	0	275.000	2.322.774	602.347	-576	1.992.357	8.047.755	4.994.795
Einstæðir feður án barna á heimili								
Eignir	956.827	4.253.096	10.700.000	4.153.175	6.037.428	10.656.929	17.633.411	12.844.259
Skuldir v/íbúðakaupa	0	0	0	0	3.657.835	5.975.271	5.711.784	5.360.938
Aðrar skuldir	917.018	1.355.464	856.486	1.027.223	2.333.154	3.716.614	4.578.373	3.813.356
Skuldir alls	1.719.802	4.683.320	5.741.019	4.035.153	5.990.989	9.691.885	10.290.157	9.174.294
Eignir umfram skuldir	0	0	620.851	90.000	46.439	965.044	7.343.254	3.669.965
Allir foreldrahópar								
Eignir	14.774.365	23.908.421	30.428.666	25.065.882	14.920.541	28.145.672	38.387.218	31.269.895
Skuldir v/íbúðakaupa	9.828.951	12.638.330	8.605.916	10.179.626	9.671.284	13.154.522	9.992.439	11.057.649
Aðrar skuldir	2.089.322	3.385.962	3.040.586	2.979.726	3.850.934	6.853.520	7.125.459	6.539.712
Skuldir alls	12.935.985	17.382.418	13.604.630	14.871.430	13.522.217	20.008.043	17.117.898	17.597.361
Eignir umfram skuldir	91.088	3.931.408	13.286.172	6.302.802	1.398.324	8.137.629	21.269.320	13.672.534

Viðaukatafla 5a. Röðun foreldra og barna í tekjuhópa (tekjufimmtunga) eftir sambúðarstöðu foreldra og fjölda barna á heimili og utan þess. Tekjuár: 2007. Aðferð I

	Fjöldi foreldra	Fjöldi barna á heimili	Meðalfjöldi barna á heimili	Fjöldi barna utan heimilis	Meðalfjöldi barna utan heimilis
Heimili einstæðra mæðra með börn	10.151	15.515	1,53	550	0,05
1. fimmtungur	4.121	6.198	1,50	283	0,07
2. fimmtungur	2.917	4.671	1,60	140	0,05
3. fimmtungur	1.810	2.850	1,57	68	0,04
4. fimmtungur	886	1.247	1,41	34	0,04
5. fimmtungur	417	549	1,32	25	0,06
Heimili einstæðra feðra með börn	1.402	1.807	1,29	684	0,49
1. fimmtungur	465	612	1,32	230	0,49
2. fimmtungur	317	433	1,37	164	0,52
3. fimmtungur	254	319	1,26	129	0,51
4. fimmtungur	202	250	1,24	81	0,40
5. fimmtungur	164	193	1,18	80	0,49
Heimili einstæðra mæðra án barna	414	•	•	544	1,31
1. fimmtungur	253	•	•	342	1,35
2. fimmtungur	62	•	•	78	1,26
3. fimmtungur	40	•	•	54	1,35
4. fimmtungur	39	•	•	41	1,05
5. fimmtungur	20	•	•	29	1,45
Heimili einstæðra feðra án barna	6.308	•	•	9.719	1,54
1. fimmtungur	2.070	•	•	3.256	1,57
2. fimmtungur	1.017	•	•	1.565	1,54
3. fimmtungur	930	•	•	1.341	1,44
4. fimmtungur	1.057	•	•	1.620	1,53
5. fimmtungur	1.234	•	•	1.937	1,57
Heimili sambúðarfólks	66.220	61.664	1,86	4.238	0,13
1. fimmtungur	9.990	10.067	2,02	715	0,14
2. fimmtungur	12.586	12.812	2,04	890	0,14
3. fimmtungur	13.865	13.333	1,92	892	0,13
4. fimmtungur	14.715	12.829	1,74	860	0,12
5. fimmtungur	15.064	12.623	1,68	881	0,12

Viðaukatafla 5b. Röðun foreldra og barna í tekjuhópa (tekjufimmtunga) eftir sambúðarstöðu foreldra og fjölda barna á heimili og utan þess. Tekjuár: 2007. Aðferð II

	Fjöldi foreldra	Fjöldi barna á heimili	Meðalfjöldi barna á heimili	Fjöldi barna utan heimilis	Meðalfjöldi barna utan heimilis
Heimili einstæðra mæðra með börn	10.151	15.515	1,53	550	0,05
1. fimmtungur	3.491	4.368	1,25	241	0,07
2. fimmtungur	2.633	3.779	1,44	142	0,05
3. fimmtungur	1.977	3.326	1,68	92	0,05
4. fimmtungur	1.388	2.712	1,95	42	0,03
5. fimmtungur	662	1.330	2,01	33	0,05
Heimili einstæðra feðra með börn	1.402	1.807	1,29	684	0,49
1. fimmtungur	451	546	1,21	231	0,51
2. fimmtungur	311	371	1,19	164	0,53
3. fimmtungur	239	321	1,34	128	0,54
4. fimmtungur	209	302	1,44	78	0,37
5. fimmtungur	192	267	1,39	83	0,43
Heimili einstæðra mæðra án barna	414	•	•	544	1,31
1. fimmtungur	328	•	•	437	1,33
2. fimmtungur	49	•	•	60	1,22
3. fimmtungur	18	•	•	19	1,06
4. fimmtungur	10	•	•	15	1,50
5. fimmtungur	9	•	•	13	1,44
Heimili einstæðra feðra án barna	6.308	•	•	9.719	1,54
1. fimmtungur	3.360	•	•	5.220	1,55
2. fimmtungur	1.205	•	•	1.788	1,48
3. fimmtungur	717	•	•	1.099	1,53
4. fimmtungur	516	•	•	811	1,57
5. fimmtungur	510	•	•	801	1,57
Heimili sambúðarfólks	66.220	61.664	1,86	4.238	0,13
1. fimmtungur	9.269	7.458	1,61	721	0,16
2. fimmtungur	12.701	11.381	1,79	910	0,14
3. fimmtungur	13.948	13.221	1,90	891	0,13
4. fimmtungur	14.776	14.332	1,94	873	0,12
5. fimmtungur	15.526	15.272	1,97	843	0,11